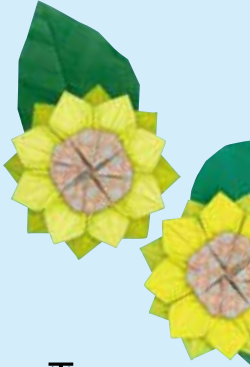


結 ゆい ゆい



平成
30年

夏
版

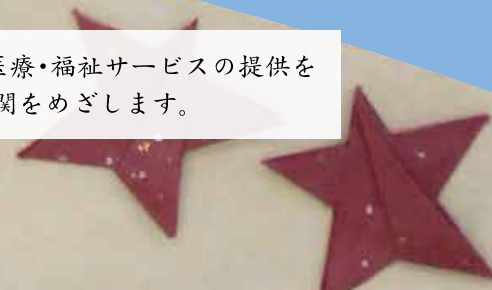
CONTENTS

- 2 平成30年度 事業計画
- 4 **特集** 白内障
- 6 理学療法士が教える運動
- 8 ご存知ですか!? 苦痛の少ない内視鏡検査
- 9 デイサービス小緑
- 10 禄寿園だより
- 12 まもるンジャーからのお知らせ
- 13 栄養科通信
- 14 INFORMATION
- 15 くすりのギモン Q&A / 求人募集



理念

医療法人禄寿会は、地域の共有財産です。私たちは常に最善の医療・福祉サービスの提供を心がけ地域の皆様との信頼関係を育み、地域と共に歩む医療機関をめざします。



平成30年度

キーワードは

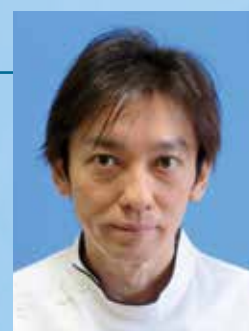


【平成30年度の法人重点目標】

- 1 法人全体として医業収益及び経常利益の予算達成
- 2 法人内の各事業所・部署間の連携強化と、法人外の他事業所との連携構築
- 3 小祿病院におけるドック・健診部門の強化と拡大
- 4 在宅医療・介護の更なる事業展開と強化

新任医師の紹介

この度、小祿病院に入職いたしました医師をご紹介します。
どうぞよろしくお願いいたします。



* 外来診療体制表につきましては最終紙面の『外来診療体制表』をご確認下さい

事業計画

「創意・工夫」

【平成 30 年度の主な事業計画等】

- 1 禄寿会職員寮の開設（法人全体）
- 2 人事考課制度の導入や現人事制度の見直し（法人全体）
- 3 1階～2階及び5階のレイアウト変更（小禄病院）
- 4 エレベーター1号機を取替え（小禄病院）
- 5 病院からの訪問看護と訪問リハの事業開始（小禄病院）

くによし とおる
國吉 徹 医師

専門分野：内科、消化器内科（日本消化器病学会専門医・日本消化器内視鏡学会専門医・日本肝臓学会肝臓専門医）

出身大学：獨協医科大学

患者さまへ一言：胃・腸・肝疾患の診療が専門です。苦痛の少ない内視鏡検査を心がけています。
地域の皆様に貢献できるように頑張りますので よろしくお願ひします。

白内障

眼科医師
新城 百代

今回は白内障についてお話したいと思います。目が見にくい、かすむといってもいろいろ原因があります。聞き慣れない病気もありますが、ほぼ全員がかかる病気としてあげられるのが白内障です。

これは「白」と書くように目の白髪のようなものだと、患者さんに説明しています。白内障は、60歳を超えると7割の方が、多かれ少なかれ始まるといわれています。60歳を超えたら、みんな白内障になるし、白髪みたいなものというし。と侮るなかれ！未だに、発展途上国での失明原因第1位は白内障なのです。

日本の失明原因は緑内障と糖尿病網膜症が上位を占めています。これはお国が違うから、人種が違うから、ではなく、この差は治療ができるかどうかなんです。

白内障とは

白内障とは、目の中にある水晶体という(カメラでいえばレンズにあたる)器官が濁ってくる状態です。水晶体は若い頃は透明なのですが、様々な原因で濁ってきます。大部分は白髪や肌のシミのように加齢によるもので、60歳以上で60~70%、70歳代で80~90%、80歳ではほぼ100%の方にみられます。まれに生まれながらに水晶体の白い先天性白内障もあります。

加齢性以外には外傷によるもの、ステロイドの内服や軟膏を使用されていた方、糖尿病やアトピー性皮膚炎に伴う場合などがあります。

白内障の症状



- ① 霧がかかったように見える
- ② 明るい場所、対向車のライトがまぶしい
- ③ 近くが見やすくなった(近視が進行した)
- ④ 片眼だけで見ても物が二重に見える
- ⑤ 老眼鏡をかけても文字が見にくい



白内障の治療

治療としては、まず点眼があげられます。点眼でも症状が改善せず、生活に不便を感じるようになると手術が必要になります。人それぞれ感じ方は違うのですが、視力で見ると眼鏡などをかけても0.5~0.6くらいだと手術を考えてもいいでしょう。

手術は横になった体勢で点眼や注射による麻酔をします。その後、小切開で細いストローのような機器で目の中の濁った、色のついた水晶体を吸い取ります。水晶体

をとるだけだと目のレンズがなくなるのでピントが合わなくなりますから、これを補うのが眼内レンズです。

水晶体を吸い取った後、水晶体のあったところに眼内レンズを挿入します。このレンズは目の中に入れるのでコンタクトレンズのように触ったり、落ちたり、取り替えは必要なく一生ものです。術後は点眼治療をしばらく続けます。

自分の目の状態を把握してください

今や白内障手術は、年々、機器や技術が向上し安全性の高い手術となってきました。そのため「白内障手術は簡単！早く終わる」というイメージがあるかと思いますが、白内障にも個人差があります。白内障の程度も初期から中期、その時期を超えると過熟白内障といって単なる濁りから茶色や真っ白といった色がつき、水晶体が硬くなっていきます。

手技的には同じように水晶体を取り、眼内レンズを挿入するわけですが、過熟白内障や目をぶついたり、打撲等による外傷眼、

網膜剥離や糖尿病網膜症などの目の中の手術をした手術既往眼は、普通の白内障手術より難しい印象がありますので、慎重に考えてほしいです。

昔は全く見えなくなってから手術するといわれていましたが、これは過熟白内障になった状態なので今では勧められません。白内障手術のよりよいタイミングを見逃さないためにも、60歳を超えたら一度は眼科を受診し、今の自分の目の状態を把握してください。

人それぞれタイミングは違いますが、白内障は手術で治せる病気です。

腰

理学療法士が教える運動

正しい姿勢と運動で ガンジューガマクを目指そう!!



※ガマク・腰のこと

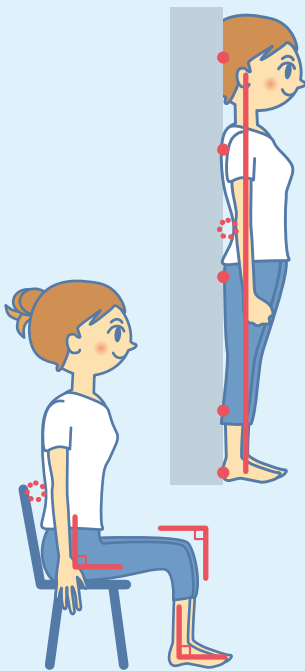
リハビリ:監修 理学療法士 與那嶺 将太

イラスト:アシクリエイティブ 安次嶺 武

腰痛を予防するための生活習慣

①正しい姿勢を心がける

立ちっ放し、座りっ放し等の同じ姿勢を長時間とらないようにする。



正しい立ち方

背筋をまっすぐにし、頭の頂上を天上から糸で引っ張られるようなイメージで立ちます。また背中を壁に付けて立ったときに後頭部、肩甲骨、お尻、ふくらはぎ、踵の5点が壁に付くように立ちます。この時、腰と壁に手のひら1つ分程の隙間が保たれていると良いです。肩をすくめず、胸を張りすぎないように注意しましょう。ふくらはぎは1番壁に付けるのが難しいので無理に付けなくてもかまいません。肩甲骨を付けることが最も重要です。

正しい座り方

背もたれから少し背中を離し、椅子の奥までお尻を入れ深く座る。股関節・膝・足関節は直角に曲げ、つま先と膝は同じ方向を向ける。

②定期的に運動し、体を動かすようにする

体幹(主に腹、腰、お尻周辺)の筋肉を強化する。太ももの裏側にあるハムストリングスという筋肉の柔軟性を高める。心拍数が上がるくらいの早歩きを行う。

③バランスの良い食事を心がける

特にビタミンD(魚介類、卵類、きのこ類)はカルシウム吸収を促進する。

④骨粗鬆症にならないように気を付ける

十分なカルシウム(牛乳、小魚、海藻、大豆、緑黄色野菜)の摂取、適度な運動、1日30分以上の日光浴を行う。※1日30分の日光浴は、太陽の紫外線を浴びることで皮膚の中でビタミンDが生成される効果があります。

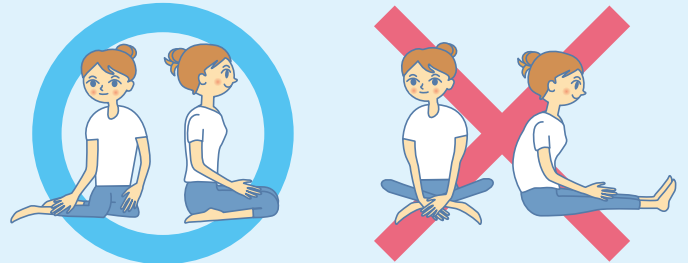
⑤ストレスをためない 心因性腰痛の原因となる。

腰痛を悪化させないポイント

①座っているとき

正座はもっとも負担がかからない座り方です。横座りも左右の脚を組み替えて左右均等に座るようにすれば腰への負担を減らせます。但し変形性膝関節症を患っている方や膝が痛い方は正座が、膝への負担となり症状を悪化させることがあるので正座椅子などを使用しましょう。

一方、腰への負担がもっとも大きいのは猫背で両脚を投げ出して座ることです。あぐらも同様に腰への負担が大きい座り方です。



②物を拾うとき、持ち上げる時

床に落ちている物を拾うときは、中腰ではなくしゃがんだ状態で拾いましょう。また重い物を持ち上げる時もしゃがんで持ち上げましょう。

物を拾うとき

持ち上げる時



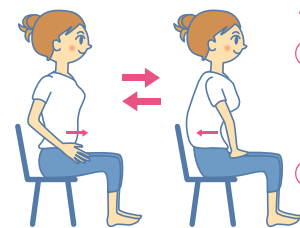
※腰のクッションの役割をしている椎間板への負担は、立っている姿勢を基準で100だとすると、1番負担が大きいのは座って体を前傾する動きが185、次に立って前傾する動きが150になります。

腰痛撲滅エクササイズ 簡単にできるトレーニングをご紹介します。



腹筋① <3秒×10回>

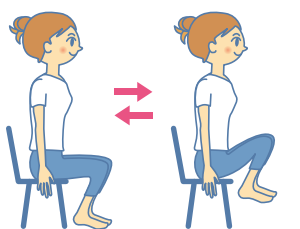
- ① 両膝を曲げ、後頭部に両手を添えて上体を丸めてゆっくり起こします
- ② 最大限の力を入れて3秒キープします



くねくね体操 <5往復>

- ① 頭は動かないよう固定し、おへそをできるだけ前に突きだします
- ② おへそを背中の方に引っ込めます

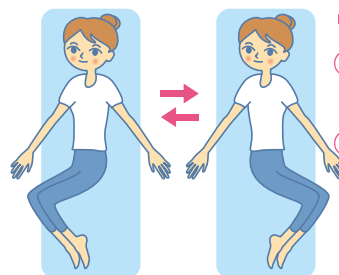
背伸びをするようなペースでゆっくり大きく動かす



腹筋② <10回×3セット>

- ① 両手を椅子について身体を支えながら背筋をまっすぐに伸ばします
- ② 両膝を持ち上げます
- ③ 床に脚をつけずに下ろし、再び両膝を持ち上げます

膝を顔に近づけるような意識で高く上げる



ワイパー体操 <30往復>

- ① 仰向けになり、両脚を揃えて膝を曲げます
- ② 両腕を広げて上半身を固定し、腰を左右にゆっくりとひねります

背中をしっかり床につけて腰をひねる

ご存知ですか!?

苦痛の少ない内視鏡検査

外来看護師長 金子 依子

現在、胃の検査で用いられるのが「胃カメラ検査(正式には「胃内視鏡検査」)」と「胃バリウム検査(正式には「胃透視検査」)」です。

当院では経口・経鼻の両方からご希望の検査が可能で、苦痛の少ない細径カメラを使用しています。中でも、経鼻内視鏡は咽頭反射が少なく鎮痙剤・鎮静剤が不要になるため体への負担が軽く、検査中も会話が可能でおすすめですが、稀に経鼻内視鏡が適さない方もいらっしゃいますので、事前にご相談下さい。

口からの胃カメラ 鼻からの胃カメラ



この部分にカメラが触れると咽頭反射が起こります

当院の内視鏡検査について

検査を受ける患者さんの流れ

- ① 問診の確認
- ② 前処置
- ③ 検査室での準備・処置
- ④ 内視鏡検査
- ⑤ 検査終了後必要であれば回復室での安静
- ⑥ 検査後の注意事項説明
- ⑦ 医師からの検査結果説明



内視鏡看護師は、医師が行う検査・治療の介助を担っているため患者さんの診療内容をしっかり把握しておかなければなりません



内視鏡看護師は、鼻の通りをよくする薬(血管収縮剤)を両方の鼻腔に噴霧し、数回に分けて鼻腔に麻酔をするなど、前処置を行います。

胃カメラ検査は約5~10分程度です。関わる時間はごくわずかですが、その中で病歴や普段服用しているお薬の状況などの確認、検査中患者さんの表情や呼吸の変化などを見逃さないように観察し声をかけ、タッチングで患者さんが少しでもリラックスして検査・治療を受けられるようにサポートしています。

どの場面においても患者さんに寄り添い、身体はもちろん心の負担を軽減することが大切です。緊張をほぐすことが検査をスムーズにすすめることにも繋がります。私たち内視鏡スタッフは、安全かつ苦痛の少ない内視鏡検査を効率よく実現できるようにつとめています。

「できることは自分でやりたい!」、「いつまでも自分の足で歩きたい!」等、
ご自宅で健康的な生活を送りたいと思っている方はいませんか?

デイサービス小祿 は、皆様が安心してご自宅での生活が
続けられるように、そして楽しく通って頂けるように様々な活動を実施しています



【デイサービスの1日】

- 送迎サービス
- 健康チェック
- 入 浴
- 昼 食
- 機能訓練
- レクリエーション
- 季節行事
- アクティビティなど



随時、見学・一日無料体験を受付けています。また、三味線や琉舞、フラダンス等を
披露して頂けるボランティアも募集していますので、お気軽にお問合せ下さい!

デイサービス小祿に対するご意見・ご要望、ご自宅で介護を続けていく上で
困っていることや介護サービスについての相談も承っています。

デイサービス小祿

那覇市字小祿547番地の1 小祿病院7階 ☎098-859-3710 担当: 徳元/比嘉

心に宿した大切な思い出

～絵画教室の取り組み～

平成16年より、当事業所で絵画教室をスタートし約14年経過しています。毎週火曜と木曜の週二回の活動を行っており、利用者本人に関わりのある思い出の場所や自画像、家族や友人などの写真を基に心に宿した大切な思いを紡いでいます。



目標を高く持つに至り、各作品展への出展や受賞に結びつき、一筆一筆に思いを込めた作品に、それぞれの生きた証、生命が宿るタイトルが付けられています。

これからも楽しく、集中した取り組みが行える環境作りを大切にしていきます。

かりゆし展：第8回(平成28年度)・第9回(平成29年度) 受賞者様

歳を重ねていくごとに、心豊かに生き生きと活動されてきた方に送られる「かりゆし賞」。嬉しいことに、2年連続、禄寿園デイケアから受賞されています。



第8回
「かりゆし賞」
生まれ島、
名護市東江の
ヒンプンガジユマル
金城 鶴 様



第9回
「かりゆし賞」
戦火をまぬがれた、
100年余の
思い出深い生家
山城 サヨ 様

利用者様の作品



私の楽しい暮らしの側を
走るモノレール(小祿駅)
上原 春子様



崇元寺の石門
名嘉 好枝様



那覇の裏街の記憶
(我が家のおさんどの店)
安仁屋 マサ子様



生まれ島、名護市東江の
ヒンプンガジュマル
金城 鶴様



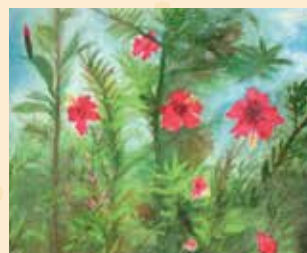
ケラマのタウチーも私も
チャーガンジュー(コケッコウ)
普天間 チヨ子様



懐かしや、
名護市東江のジンガ森
山城 サヨ様



繁多川の
楽しい我が家
與儀 尚子様



いつも大事にされている
祿寿園のハイビスカス
眞謝 アキ様



本部町備瀬のフク木路
(夫の生まれ島・私の第2の故郷)
玉城 秀子様



我が家のパパイヤ
平良カツ子様



懐かしや、今も残る
ペリーストア
宮里 春子様



次女が育てた花が咲く
フッター庭
安里 太郎様



完成した宝物(作品)が生み出され次第、デイケアの入り口のピロ
ティーに展示し、ご本人は元より、ご家族・外部からの来客者からも
喜ばれています。

今後も絵画講師との連携を大切にしながら、絵画教室に参加され
ている利用者様のサポートが出来るように、取り組みを継続して行きたいと考えております。



もうすぐ夏
上原 光子様



ほうかつサポーター まもるんジャーからのお知らせ

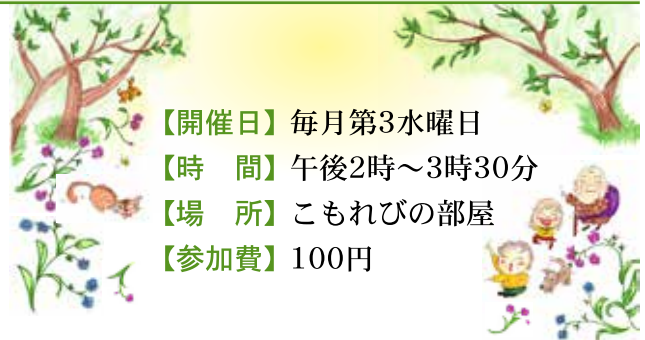
平成30年ステップアップ教室 第3期生募集!!

足の筋肉の衰えを予防する運動、お口の健康や栄養に関するお話、もの忘れ予防や認知症について勉強しませんか？※専門講師による講話などを予定しています。

- | | |
|------------------------------------|--------------------------|
| 【期間】平成30年7月12日～8月16日
毎週木曜日(全6回) | 【場所】こもれびの部屋(住所:小祿5-12-1) |
| 【時間】午後2時～4時(受付:1時50分～) | 【定員】13名程度 |
| | 【対象】那覇市在住の65歳以上の方 |

こもれびカフェ (認知症カフェ)

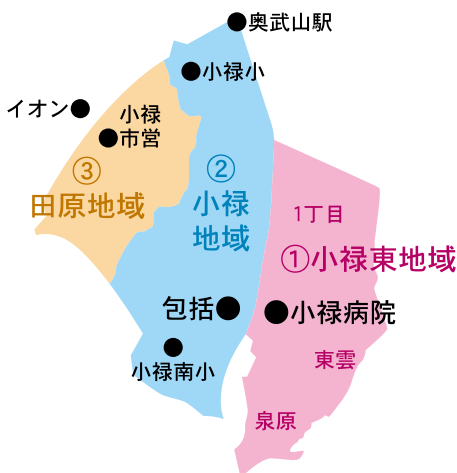
『こもれびカフェ』をオープンしました。
『こもれびカフェ(認知症カフェ)』とは、地域住民・認知症の方と家族・専門職など、認知症に関心ある誰もが参加でき、集う場です。ゆる～くつながり合いながら、認知症の理解が深まり、安心して暮らせる地域を目指していきませんか。



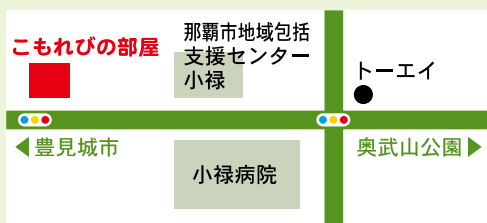
- 【開催日】毎月第3水曜日
- 【時間】午後2時～3時30分
- 【場所】こもれびの部屋
- 【参加費】100円

包括小祿懇談会を開催します

今年度、包括センター担当地域を3ブロックに分けて、各地区で地域についておしゃべりや、語り合いを企画しています。懇談会がきっかけに仲間づくりにもつながると思います。地域の方はどなたでも参加できます。参加を希望される方は当センターへ連絡ください。



- ①小祿東地域 (小祿1丁目・東雲・泉原・県道7号線東側地域)
【日時】6月13日(水曜日)午後2時～午後3時30分
【場所】漫湖水鳥湿地センター2階レクチャールーム
- ②小祿地域 (小祿東地域以外の小祿)
【日時】8月30日(木曜日)午後2時～午後3時30分
【場所】かりゆしうるく(小祿老人福祉センター)
- ③田原地域 (字田原・田原2丁目・3丁目・4丁目)
【日時】7月14日(土曜日)午後2時～午後3時30分
【場所】小祿市営住宅自治会集会場



【お申し込み・お問合わせ先】

那覇市地域包括支援センター小祿
☎(098)858-0096

夏到来!

夏といえば海! というように、夏といえばバーベキューが盛んに行われます。BBQをするにあたって、注意点を確認しておくとう安心です。



焼き肉を食べるときこんな行為をしていませんか?

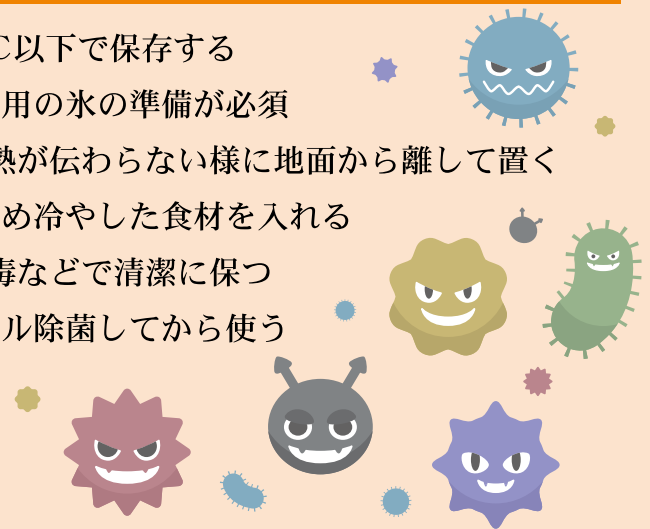
OUT

- 生肉をつかんだトングで、加熱した肉をお皿にのせていませんか?
- 生焼けの肉や魚を食べていませんか?

バーベキューは切って焼くだけなので、普段料理しない人でも気軽にチャレンジしやすい。そのため、衛生管理や調理方法について事前にチェックしない人も多いようです。

最後まで楽しむためには 食中毒の予防をチェック

- 「食肉・野菜」は、10℃以下、生鮮魚介類は5℃以下で保存する
専用のクーラーボックスや、保冷剤、冷やす用の水の準備が必須
- クーラーボックスは直射日光を避けて、地熱が伝わらない様に地面から離して置く
- クーラーボックスに入れる食材はあらかじめ冷やした食材を入れる
- 食材に触る前には手を洗い、アルコール消毒などで清潔に保つ
- ナイフやまな板は洗ってあってもアルコール除菌してから使う
- 食材はしっかり加熱してから食べる
- 作ってから常温で放置しない
- トングや箸は用途によって使い分ける



子供は特に注意



小学生以下の子供は免疫力が低いため、大人と比べて食中毒になりやすく、その上なってしまった場合は重症化しやすいので注意が必要です。しっかり加熱したものを大人がお皿に乗せてあげましょう。

バーベキューは、老若男女問わず、楽しめる最高の野外料理。でも、気軽に楽しめるからこそリスクについても知っておくことが大切。アウトドアにおいて安全を確保するのは自分自身しかいません。こまめに水分補給し、熱中症にも注意しましょう。

楽しい時間を過ごすためにも、注意点を是非取り入れてください。

整形外科の診療曜日変更について

平成30年5月より、毎月第3月曜日のみ午前の外来を開始いたしました。

	月	火	水	木	金	土
午前	第3週のみ 金城 康治	—	—	—	—	琉大医師
午後	奥間 孝	—	—	—	—	—

※整形外科は、全て予約制となっております

健康フェアのお知らせ

この機会に、日常の健康管理に繋がってみてはいかがでしょうか。
無料で行っておりますので、お気軽にお越しください。

日時：H30年8月15日(水) 午前10:00~12:00

場所：沖縄銀行 小禄支店

内容：血圧測定、健康相談、骨密度測定

素足を置くだけ
簡単測定！



法人情報の掲載を開始しました

平成30年4月より、那覇市役所タッチパネル式案内板(ナビビジョン)に法人情報の掲載を開始しました。現在、ゆいレール駅・路線バス車内広告及びアナウンス等でもご案内を行っております。当法人事業所情報をご覧ください。ただけますので、ご活用頂ければと思います。掲載内容に関するお問い合わせ等は法人本部までお問い合わせください。



【お問い合わせ】法人本部 ☎(098)857-1789(代)



くすりのギモン

Q & A

くすりに関するギモンを薬剤師がお応えいたします

Q 夏場、汗をかくので塗布薬は不快感があります。
軟膏・クリームどちらがおすすめですか？ また、紫外線にあたって大丈夫ですか？

A 軟膏、クリームはそれぞれ特徴が異なります。
一般的には軟膏は部位にとどまりやすく、クリームは伸びがよく一概に良し悪しは付け
難いですが、汗などには軟膏基材の方が流れ難いと思われます。また、どの薬剤でも直
接長時間紫外線に当たるとシミ等できやすく、薬剤により光過敏症を起こす場合があ
ります。比較的短い時間(数分～15分程度)では支障はないと思われます。



求人募集 ～あなたのその「力」が必要です～



【お問い合わせ】法人本部人事課 ☎098-857-1789(代)

＜病院部門＞ 病棟看護師 ……正職員（夜勤可）
＜新卒者歓迎＞
看護補助員 ……パート、契約、正職員
＜未経験者歓迎＞

作業療法士 ……契約、正職員
薬剤師 ……正職員
医師事務作業補助員 ……契約

＜介護部門＞ 介護士 ……パート、契約
＜未経験者歓迎＞
介護福祉士 ……パート、契約、正職員
＜未経験者歓迎＞
支援相談員 ……正職員

訪問介護員（ヘルパー） ……パート
サービス責任者（介護福祉士） 正職員
理学・作業療法士 ……正職員
言語聴覚士 ……パート

一緒に働いてみませんか？

資格はもっているけど、やったことないから… 前にやっていたけど、長くやっていないから不安…
など初心者、経験者問わず、丁寧に教えますので安心してください♪ やりがいのあるお仕事です。

私事ではありますが、6月2日、東京ドームで開催されました安室奈美恵FINAL TOUR ～Finally～に参加
いたしました。私が安室奈美恵さんの曲を聴くようになって十数年足らずですが、そんなにわかファン
でも十分に楽しめ、魅了された素晴らしいライブパフォーマンスでした。多くの皆様にご存知とは思
いますが、安室奈美恵さんは今年の9月16日をもって引退いたします。ライブの最後には、これまで応援し
てくれたファン、スタッフへの感謝の言葉が述べられて大変心を打ちました。

私も、当院を選んでいただいた患者様、利用者様に感謝し、支えてくれる職員の皆様を大切にしながら、
日々の研鑽に努めていきたいと感じた今回の旅となりました。（照屋）



Twitter

外来診療案内

平成30年7月1日現在

- 診療受付時間……【午前】 8:30～11:30まで（眼科は8:30～11:00まで）
【午後】 13:30～16:30まで
【夜間】 17:30～19:30まで（夜間は、水曜日と金曜日：内科のみ）
- 休診日……………土曜日 午後・日曜日・祝日・旧盆（ウークイ）・年末年始（12月31日～1月3日）
- 診療科目……………内科・眼科（要予約）・整形外科（要予約）・呼吸器内科・消化器内科
循環器内科・放射線科・リハビリテーション科・各種予防接種

内 科

		月	火	水	木	金	土
午前	第1診察室	高江洲 良一	高江洲 良一 (高血圧循環器専門外来)	新城 和明	新城 和明	高江洲 良一	新城 和明
	第2診察室	古堅 誠 (琉大医師)	兼久 梢 (琉大医師)	宮下 富美子	橋岡 寛恵 (琉大医師)	宮下 富美子	儀間 朝次
	第3診察室	宮下 富美子	國吉 徹	國吉 徹	宮下 富美子	國吉 徹	東 康晴
午後	第1診察室	新城 和明 (糖尿病専門外来)	新城 和明	儀間 朝次	高江洲 良一	金城 武士 (琉大医師)	—
	第2診察室	東 康晴	東 康晴	東新川 実和	東新川 実和	東新川 実和	—
夜 間		—	—	國吉 徹	—	東 康晴	—

ドック健診

	月	火	水	木	金	土
午前のみ 8:30～10:00	琉大医師	琉大医師	琉大医師	琉大医師	琉大医師	東新川 実和

眼 科

	月	火	水	木	金	土	
午前	第1診察室	城間 千歳	新城 百代	新城 百代	新城 百代	新城 百代	第1・3・5週 中村 秀夫 (硝子体専門外来) 第2・4週 新城 百代
	第2診察室	中村 秀夫 (硝子体専門外来)	中村 秀夫 (硝子体専門外来)	中村 秀夫 (硝子体専門外来)	中村 秀夫 (硝子体専門外来)	中村 秀夫 (硝子体専門外来)	
午後	手術/検査日	検査日	手術日	検査日	手術/検査日	—	

※眼科外来は予約制となっております

整形外科

	月	火	水	木	金	土
午前	第3週のみ 金城 康治	—	—	—	—	琉大医師
午後	奥間 孝	—	—	—	—	—

※整形外科は、全て予約制となっております

リハビリ

	月	火	水	木	金	土
午前	○	○	○	○	○	○
午後	○	○	○	○	○	—

平成30年夏版 結ゆい

- 発行人／広報委員会
- 編集協力・印刷／アシクリエイティブ



医療法人
禄寿会

〒901-0152 沖縄県那覇市字小禄 547 番地の 1
TEL (098) 857-1789 / FAX (098) 857-6554

【関連施設】

- 小禄病院
- 介護老人保健施設 禄寿園
- デイサービス小禄
- 小禄居宅介護支援事業所
- ヘルパーステーション小禄
- 小禄訪問看護ステーション
- 那覇市地域包括支援センター小禄