

CONTENTS

2 特集 健康診断・人間ドックで 病気を「防ぐ」

- 4 検査結果からわかること
- 5 CT検査での体脂肪測定
- 6 病棟に咲いた花
- 7 食べ物などで薬の作用に影響は出ますか？
- 8 作業療法士・理学療法士が教える体操シリーズ
- 9 腸内フローラを整えて腸美人になろう
- 10 医師が出向く在宅医療
- 11 訪問看護ステーション
- 12 禄寿園だより
- 13 従業員の健康を守る企業様のサポート
- 14 INFORMATION
- 15 求人募集

結

ゆい

平成
31年

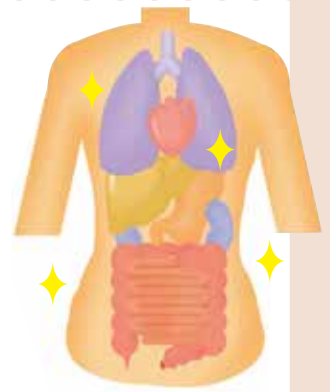
春
版



理念

医療法人禄寿会は、地域の共有財産です。私たちは常に最善の医療・福祉サービスの提供を心がけ地域の皆様との信頼関係を育み、地域と共に歩む医療機関をめざします。

健康診断・人間ドックで 病気を「防ぐ」



人生100年時代と言われる中、
健康な体を保つ方法をご存知でしょうか？

近年、フィットネスやスポーツジムに通い、意識的に体を動かし健康に気を付ける方が増加しています。また、メディアにおいても食品に関する情報が取り上げられることで意識も広がり、健康食材や調理法など広く紹介されていますね。しかしながら、どんなに気をつけて生活を送っていても、体内部の異常には気が付きにくいものです。症状が現れ、慌てて検査をしても、治療開始のタイミングを逃がしたり、治療に時間がかかってしまうことがあります。

健康診断や人間ドックを受けることで自身がどのような健康様態であるか把握し、ご自身やご家族、大事な方の為にも早期発見・早期治療、予防の必要性を理解し、「健康診断」・「人間ドック」を行いましょう。

健康診断で異常がない人でも、 人間ドックで異常が見つかることがあります。

会社にお勤めの方は年に1回会社を通して定期健康診断が義務付けられています。また、自営業や主婦の方には自治会など保険者が主催する健康診断を受けることができます。このような一般的な健診でもよくある病気のチェックは可能ですが、検査内容や項目が限られ細部にわたり検査することはできず、十分とは言えません。

健診の種類

- 一般健診**…… 入学や就職時などの健康診断。健康管理。
- 企業健診**…… 事業所の入職時や定期健診、健康保険組合などの定期健診など。
- 特定健診**…… 40歳から74歳が対象、75歳以上は長寿健診となる。
生活習慣病の予防や早期治療に結びつけるための健診。
- がん検診**…… 胃がん検診、肺がん検診、大腸がん検診、など特定の部位
- 人間ドック**…… 体の総検査。一般健診には含まれない検査や気になる部位の検査をオプションで受けられる。

それぞれの健診項目の意味を理解することや 検査でわかることや目的などを確認することが大切です。

検査結果等を判定する際の参考値は、あくまで目安で、健診機関によって数値が異なる場合があります。基準値外が即、病気ではなく、総合的な判断は問診・診察等とともに判断します。また、検査の結果から病院受診(再検査)を進められている場合は、早めに受診するようにしましょう。

検査値の変化を経年的に観察していくことも重要です。グラフなどを用い、比較がしやすいようにすることもいいですね。

次ページ「検査結果からわかること」を参照ください→



明るく広々とした空間！



人間ドック・特定健診・健康診断などのご相談は
お気軽にお問合せ下さい

☎(098)857-8713(健診直通)

■お問い合わせ時間 平日:9:00~16:30・土曜日:9:00~11:30

※2019年4月から特定保健指導も可能になりました。

検査結果からわかること

ご自身の健診結果を参考基準値と照合してみましょう。下記の参考値はあくまで目安です。受診された健診機関によっては数値がことなる場合があります。

	検診項目	参考基準値	検査でわかること
診察等	問診		自覚症状・家族歴・既往歴・服薬治療中の病気の有無・喫煙の有無など質問を基にした医師の予備的診断です。
	身長・体重		体重が昨年と比べて変化したかに注目しましょう。急な増減は要注意です。
	BMI	18.5～24.9	肥満(もしくはやせ)かどうか分かります。 *BMIの求め方=体重()kg÷身長()m÷身長()m
	腹囲	男性:84.9以下 女性:89.9以下	内臓脂肪の蓄積の程度がわかります。
	視力(裸眼・矯正の場合)	1.0以上	近視かどうか分かります。
	聴力	30以下	難聴の有無や程度がわかります。
	最高血圧(収縮期)	129以下	血圧は心臓が収縮または拡張した時に血管壁にあたる血流の強さを表しています。循環器(心臓、血管)の異常のほか腎臓・内分泌・代謝系の異常を知る手がかりになります。
	最低血圧(拡張期)	84以下	
脂質	総コレステロール		総コレステロールはホルモンや細胞膜の材料になります。多すぎると動脈硬化を起こす原因になります。
	中性脂肪	30～149	中性脂肪は糖分(主食・アルコール・甘いもの)の取りすぎや運動不足で増え、悪玉LDLコレステロールを増やし動脈硬化を進めることにつながります。
	HDLコレステロール	40以上	HDLコレステロールは血管にたまった悪玉のLDLコレステロールを肝臓に持ち帰る働きがあるので善玉コレステロールと言われています。
	LDLコレステロール mon-HDLコレステロール	60～119 90～149	高値のまま放置すると、動脈硬化が進み、脳梗塞や心臓病の原因になります。
肝機能	GOT(AST)	30以下	肝細胞に多く含まれる酵素で、肝臓に障害が起こると血液中に流れ出し値が高くなります。特に、「γ-GTP」はアルコール性肝障害で数値が高くなります。なお、GOT(AST)は心筋にも多く含まれます。 高値は胆汁の排泄に障害がある疑いがあります。
	GPT(ALT)	30以下	
	γ-GTP(γ-GT)	50以下	
	ALP	110～360	
代謝系	空腹時血糖	FPG:99以下かつ	高値は糖尿病の疑いがあります。食事の影響が強いため空腹時に検査をします。過去1～2か月の血糖状態を表します。高値は糖尿病の疑いがあります。
	ヘモグロビンA1c(NGSP値)	HbA1c:5.5以下	
	随時血糖		
	尿酸	2.1～7.0	
	尿糖(半定量)	—	尿中の糖の有無を調べます。血糖値が高いときに増えることがあります。
血液一般	ヘマトクリット		ヘマトクリットは血液全体に占める赤血球の割合を表します。低値は貧血の疑いがあります。
	血色素量	男性:13.1～16.3 女性:12.1～14.5	ヘモグロビンは赤血球の中の物質で酸素を運ぶ働きをしています。低値は鉄欠乏性貧血の疑いがあります。
	赤血球数		赤血球は肺で取り入れた酸素を全身に運び、不要となった二酸化炭素を回収して肺に送る役目があります。高値は多血症、低値は貧血の疑いがあります。
	白血球数	3.1～8.4	白血球は体に侵入してきた細菌・ウイルス・異物・有害物などをとらえ、排除したり殺したりする働きがあります。高値は感染症の疑い、非常に高い値・低値は血液の病気の疑いがあります。
尿・腎機能	尿蛋白(半定量)	—	腎機能の状態を調べます。高値は腎機能障害の疑いがあります。
	尿潜血	—	
	血清クレアチニン	男性:1.00以下 女性:0.70以下	
	eGFR	60.0以上	
その他	胸部X線		肺の病気の有無・心臓の大きさ・大血管の大きさを調べます。
	心電図		心臓の状態をチェックし、不整脈・心肥大・狭心症・心筋梗塞などがないかを調べます。
	胃部X線・内視鏡		食道・胃・十二指腸の異常がないかを調べます。
	便潜血反応検査		便中の血液の有無を調べ、消化管出血の有無を調べます。
	腹部超音波		肝臓・胆のう・腎臓などの異常がないかを調べます。
	眼底検査		目の病気のほか、高血圧、動脈硬化、糖尿病による病変がないかを調べます。

参考:公益社団法人日本人間ドック協会、全国健康保険協会

最近食べ過ぎでおなかが気になりませんか？メタボかもしれないと思ったり！！
そんな気になる方へ。メタボリックシンドローム等、体脂肪測定による診断をお勧めします。

メタボリックシンドロームとは？

メタボリックシンドロームは、一定以上の腹囲があることが内臓肥満の指標(ヘソの高さで腹囲が男性85cm以上、女性90cm以上)に加え、高血圧、脂質異常、高血糖などが合わさった状態のことをいいます。

内臓脂肪の過剰な蓄積は糖尿病や高血圧などの生活習慣病になりやすく、心筋梗塞や脳卒中などの病気につながりやすい状態をいいます。

血圧・空腹時血糖値・脂質(中性脂肪・HDLコレステロール)のうち、いずれか2つ以上が基準値から外れると、メタボリックシンドロームの診断になります。

ただ太っているだけでは、メタボリックシンドロームとは呼びません。

かくれ肥満(内臓脂肪型肥満)

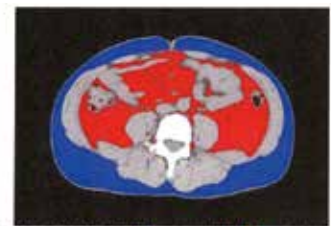
腹囲の測定ではわからない「かくれ肥満(内臓脂肪型肥満)」があります。

そこでCT検査で内臓脂肪を測定し、脂肪蓄積を判断することができます。

へその位置で腹部の断面を撮影し、皮下脂肪と内臓脂肪の量を測定。内臓脂肪の面積が100cm²を越えると内臓脂肪型肥満となります。

【今回の測定結果】

診断項目	測定値	基準値
皮下脂肪面積	124.21 cm ²	-
内臓脂肪面積	118.85 cm ²	100cm ² 未満
全体脂肪面積	243.06 cm ²	-
内臓脂肪面積の割合	48.90 %	-
ウエスト	85.74 cm	85cm未満
BMI	23.53	18.5以上 25.0未満



あなたの腹部CT画像(■皮下脂肪 ■内臓脂肪)
メタボリックシンドロームとは、内臓脂肪型肥満に高血圧、高血糖、脂質異常のうち2つ以上を併発した状態です。内臓肥満の基準は、腹の位置での内臓脂肪面積100cm²以上になると、生活習慣病へのリスクが増大されます。
*基準値は日本肥満学会基準(2009年)参照

【あなたの肥満度・脂肪分布診断】

【肥満度診断】

あなたの標準体重は[62.09 kg]です。従って、現在の体重は [4.31 kg 多い]です。
BMI値では、22を標準として[1.53 高い]といえます。体重は [正常]の範囲です。
あなたのウエスト(おへその高さ)は、[85.74 cm]です。
男性は 85 cm、女性は 90 cmを超えると危険です。

【脂肪分布診断】

あなたの内臓脂肪面積は[118.85 cm²]です。内臓脂肪の量は[少し多い]です。

【総合評価】

少し多めです。

【コメント】

適度な運動を心がけ、糖分や脂肪分の摂りすぎに注意しましょう。

検査をする事により今の自分の状態を把握し、
食事や運動など生活習慣を見直す機会となる事が目的です。

病棟に咲いた花

～入院生活の過ごし方～

5階病棟 看護師長
原田 裕紀

日に日に気温も上がり春のおとずれを感じてきました。そんな季節の移り変わりを入院中にはなかなか感じ取ることは難しくさみしいですね。

5階病棟は病状が安定して退院を待つ患者さんが日々リハビリに励んでおられますが、そんな入院生活で少しでも季節を感じることができればと思い、患者さんと共に春を作りました。



年を重ね体力的に落ちてきてはいますが、長年培ってきた手先の器用さはさすがです。鮮やかな折り紙を大中小と幾つも折り重ねて綺麗なお花が出来ました。現在、5階病棟に飾っているこの春は、日々治療やリハビリに励んでいる患者さんや面会者の方々に穏やかにさせてくれる空間を演出しています。皆さんも一度患者さんの力作を眺めに来てください。



5階病棟の患者さんは退院に向けて日々リハビリを頑張っています。理学療法士・作業療法士も一緒になって患者さんのサポートをしています。時にはリハビリと称してぼかぼか陽気の日に1階の玄関外まで日向ぼっこに行くんですよ。たまには外の空気に触れるのも大切ですよね。

入院生活は自宅生活とは違い、病状が落ち着けば退屈に感じてしまう患者さんも多いです。そんな入院生活をいかにして元気に送っていただけるかこれからもいろいろ考えていきたいと思います。

食べ物やサプリメント、 健康食品などで 薬の作用に影響は出ますか？



薬剤科長 石岡 利也



**特定の薬には食べ物や健康食品、サプリメントにより
影響がでる薬がありますので注意が必要です。**

薬の効果に影響が出たりする時は、処方時に医師や薬剤師から説明がありますが、心配がある時はしっかり質問などをして下さい。

たとえば納豆。血液をサラサラにし、血栓ができるのを予防するためのワーファリンという薬をのんでいる患者さんにとって、納豆に含まれているビタミンKは、血液を固める作用があります。この作用は、ワーファリンとは反対の作用になるので、薬の効果が弱まってしまう。さらに納豆菌は、しばらく体内で生き続けてビタミンKを次々と作られますのでワーファリンを服用中の場合には、間隔をあけても、納豆を食べることはできません。またビタミンKを含む食べ物には、納豆の他に青汁、クロレラ、ホウレンソウなどの緑黄色野菜があります。これらの野菜もあまり多量に食べるとワーファリンの効果に影響が出ることがありますのでビタミンKを多く含む緑黄色野菜をたくさん食べ続けることは控えてください。

サプリメントでは、ビタミンB6、ビタミンC、ビタミンD、葉酸健康食品ではイチョウ葉のエキス、セイヨウオトギリソウ、EPA、DHA、コエンザイムQ10、などは、特定のくすりに影響を与えるとの報告もあります。

このように普段では注意の必要がない食事や健康食品、サプリメントなどでも服用する薬によって薬の効果が強まったり、弱まったりすることがあり、予期しない副作用が現れる事がありますので、お薬が新たに処方されたり、食事などで気になる時は医師、薬剤師へ相談してください。

データ参照：厚労省PMDA

<https://www.pmda.go.jp/safety/consultation-for-patients/on-drugs/qa/0016.html>



作業療法士
理学療法士
が教える
体操シリーズ

食事中にムセることは ありませんか？

リハビリ:監修

作業療法士 宇地原 友里恵
理学療法士 上原 好未

～お口の体操プログラム～

お口の機能を改善する運動です

食事中にムセることはありませんか？ 舌や頬の動きが悪くなると食事の際にムセやすくなります。そして、ムセると誤嚥しやすくなり、誤嚥性肺炎を起こす可能性があります。舌や頬をしっかり動かし、お口の機能を維持し、誤嚥性肺炎を予防しましょう。

- 準備運動**
- ①深呼吸
 - ②首や肩をゆっくり回しましょう(呼吸は止めず、自然な呼吸で)

お口の体操

<ポイント> 鏡をみながら行い、しっかりと動きを確認しましょう！

運動は無理せず、痛みのない範囲で行いましょう。回数は3～5回など無理のない範囲で行います。

唇の運動

<ポイント>

交互に行いましょう。
唇をしっかり動かしましょう。



- ① 「ウー」で唇を突き出し、



- ② 「イー」で唇を横にひきます

頬の運動

<ポイント>

口から息が漏れないように唇はしっかり閉じましょう。



- ① 左右の頬を交互に膨らませます



- ② 両頬を膨らませます



- ③ 頬をへこませます

舌の運動

<ポイント> あごを動かさないように注意しましょう。



- ① 舌を前にだします(あごを触るイメージで！)



- ② 舌で左右の口角を触りましょう

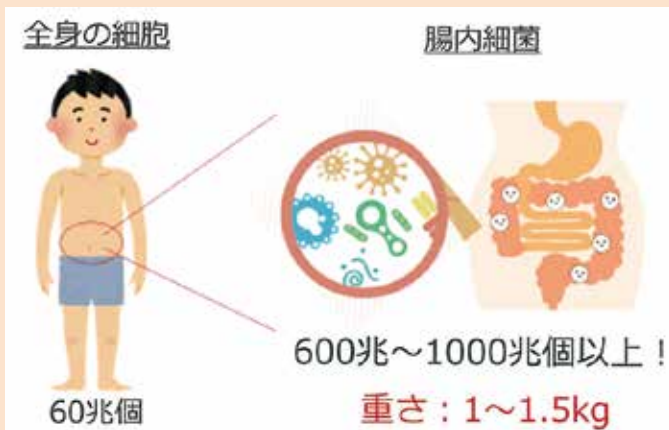


- ③ 舌を上にもちあげます(鼻先を触るイメージで！)

参考文献：一般社団法人 大阪府言語聴覚士会
島根県介護予防評価・支援委員会 口腔機能の向上・栄養改善部会
(島根県歯科医師会・島根県歯科衛生士会・島根県栄養士会)

腸内フローラとは？

私たちの腸管には腸内細菌が生息し、その種類は数百種類にも及びます。それらは、菌種ごとに腸の壁に隙間なくびっしりと生息していて、まるでお花畑(フローラ)のように見えることから、「腸内フローラ」と呼ばれるようになりました。



腸内細菌には「一つの臓器」に匹敵するほどの働きと影響力があります！

チェックシート

- タンパク質や脂質中心の食事をしている
- 野菜・果物・豆類はあまり食べない
- ヨーグルト等の発酵食品はあまり食べない
- 睡眠不足になりがちである
- 不規則な生活を送っている
- ストレスを感じている
- 便秘がちである

✓が多く付いた人は腸内フローラの乱れに気を付けましょう

腸内環境に影響を与える生活習慣

運動、食事、睡眠、メンタル、その他(お酒、たばこ等)

腸内フローラを育てる食事ポイント

1. 規則的な食事
(1日3回決まった時間にとる)
2. バランス
(低脂肪、高食物繊維)
3. アルコール・カフェイン
(適量を守る)
4. シンバイオティクス
(補菌：直接腸に菌を届ける+育菌：腸内細菌を育てる)

玉ねぎヨーグルト入りチキンカレー 材料 2人分



鶏もも肉	1枚(300g)	オリーブオイル	大さじ1
玉ねぎ	1/4個	水	400ml
ヨーグルト	100g	カレーフレーク	90g
にんじん	1/2本	ごはん	2膳分(1人1膳分)
じゃがいも	1個	パセリ	適量
セロリ	1/2本		

作り方

- ① 玉ねぎはみじん切りにして、ヨーグルトと和える。
- ② 一口大に切った鶏もも肉を①に漬け、冷蔵庫で半日~一晩置く。
- ③ 後はいつものカレーの作り方の順序で作るだけ。

※腸活食材=補菌(ヨーグルト)+育菌(たまねぎ)



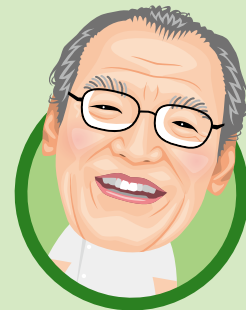
ポイント

ヨーグルトに鶏肉を漬け込むことで、お肉が柔らかくなります。

参考資料・協力：(株)Cykinso

訪問診療

医師が出向く在宅医療



訪問診療

通院が困難な患者様のもとに医師が定期的に診療にお伺いし、計画的に治療・看護・健康管理等を行うものです。定期訪問に加え、緊急時には必要に応じて 臨時往診や入院調整など行っています。

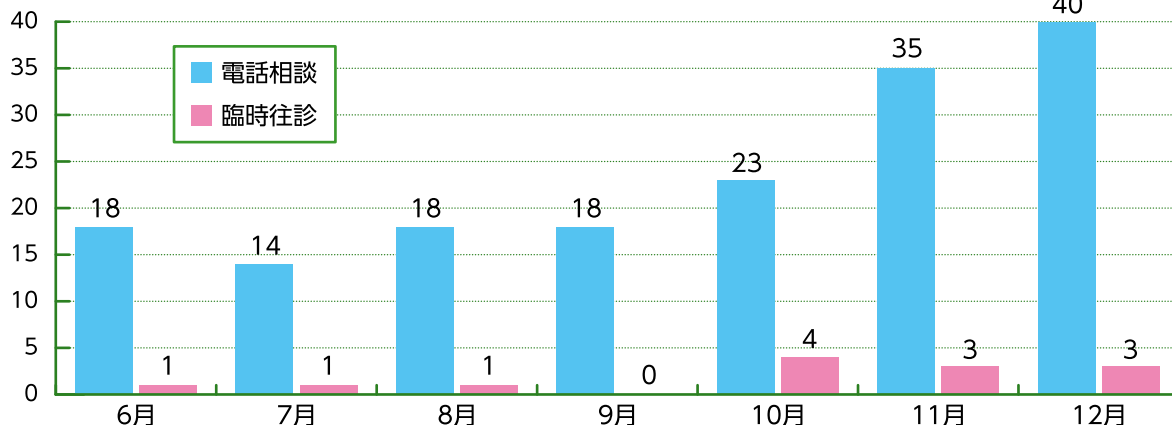
訪問診療の目的は病気の治療だけではありません。転倒や寝たきりの予防、肺炎や褥瘡(床ずれ)などの予防、栄養状態の管理など、予測されるリスクを回避し入院が必要な状態を未然に防ぐことも重要な役割です。

電話相談内容

【例 1. 80代女性】在宅療養中の方で、発熱症状を呈し往診。診察にて尿路感染症疑いあり、採血で炎症反応高値、抗生剤点滴加療必要となるも、病院通院・入院拒否の為、在宅点滴で1週間実施・対応し、その後軽快。本人・ご家族の意向に沿って臨機応変に対応も時には、入院加療必要のケースもあります。

【例 2. 80代男性】施設入所の方の場合、事前に発熱時の約束指示もあり、解熱剤服用後も解熱なければ休日問わず、病院受診案内調整しています。必要時はそのまま入院加療の運びへ。
※夜間・休日は日直医の判断で他医療機関の案内の場合もあります。

平成30年6月～12月 相談件数



今年度の実績

平成30年12月時点、訪問診療登録者件数222名。訪問診療述べ件数214件(実人数:196名)、在宅(施設含む)看取り件数6件(施設:3件)、訪問利用者の入院23件となっています。他に外来での定期検査受診、臨時検査受診も行っています。

訪問診療に関するご相談は下記にお問い合わせ下さい

【お問い合わせ】 小祿病院(代) ☎(098)857-1789

訪問看護ステーション より良い看護を提供します

訪問看護

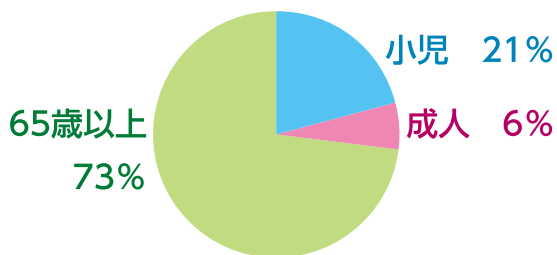
自宅で療養している患者様のもとに医師の指示をもって看護師が訪問し、患者の健康状態を把握しながら、検査や必要な医療処置を行います。対象となるのは赤ちゃんから年配の方まで様々で、介護保険の要支援・要介護に認定された方も含まれます。

また、患者本人だけでなくその家族への心身ケアやサポート、日常生活におけるリハビリなどのアドバイスも行います。

訪問看護ステーションでは介護・医療保険でサービスを提供しています。平成30年度(H30・4~H31・2)の利用者についてデータ化し現状や活動を紹介したいと思います。

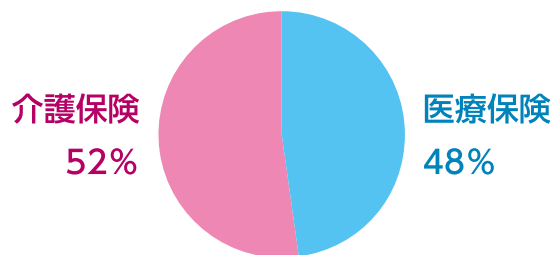
平成30年度の利用者62名

利用者の年齢層



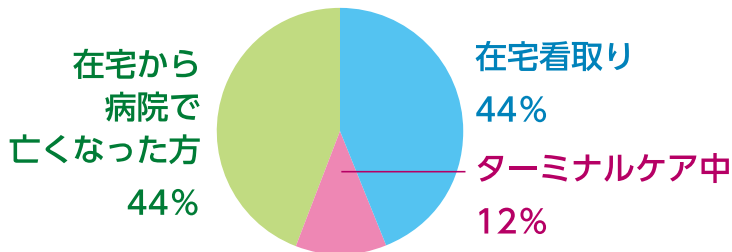
利用者のほとんどが高齢者ですが、最近では小児の利用者も増えています

利用者の保険内訳



小児・難病・精神・ターミナルケアは医療保険の制度を利用し、高齢者の多くは介護保険制度を利用しています

ターミナルケアに携わった利用者



在宅での看取りも増えていますが、介護負担から最終的に病院を選んでしまうケースもありました

ターミナルケア……人生の終末期の医療および看護のこと

小児から高齢者までどのような疾患にも対応できる体制作りに努めています。
緊急時は夜間、休日の訪問も可能です。

【お問い合わせ】 小祿訪問看護ステーション ☎(098)857-2060

禄寿園デイケア絵画教室

禄寿園デイケア絵画教室では、一年の集大成となる第10回かりゆし美術展に出展し、宮里春子様(私たちの暮らしを見守っている山下町の大きな松の木とシーサー)がかりゆし賞を受賞しました。これは、3年連続、禄寿園絵画教室から選ばれたこととなります。



宮里春子様



(絵画教室)火曜日の皆さん



(絵画教室)木曜日の皆さん

また、禄寿園1階ピロティーにて、月交替で個人の作品を展示しています。是非、ご観覧下さい。
※最初は恥ずかしいと言っていたが、周りから声を掛けられると嬉しかったそうです!!



平良カツ子様
「自画像」



禄寿園1階ピロティー

デイケア誕生会



今回は職員で余興をやってみた。
デイケアスタッフによる意気のあつた組み体操♪



職員による古武道の演舞♪男前です(笑)



最後は全体でかちゃーしー

これからも利用者様の満足向上を目指し職員一同努力致します。
デイケア利用の皆様ちやーがんじゅーでー♪

随時、体験や新規ご利用者を受け付けております。お気軽にお問合せ下さい。
介護老人保健施設 禄寿園 ☎098-857-6225 担当：武富・新崎

従業員の健康を守る 企業様のサポート

昨年11月末、当法人にとって初めてとなる「訪問型集団ワクチン接種」を実施しました。



医師・看護師が企業に出向き、オフィスの会議室でインフルエンザ、麻疹風疹等のワクチン接種を行うというものです。毎年冬になると猛威を振るインフルエンザや、一昨年から感染拡大の兆しをみせる風疹予防の為、希望するすべての従業員を対象に、社内でのワクチン接種と麻疹風疹抗体検査をしていただきたいとの熱い要望と、所管関係方々のご理解とご協力に後押しされ、計10日間で対象従業員数1,338名中、1,039名の方に接種及び検査を実施しました。

企業担当者の方は「病院へ行くという時間と金銭的負担を減らしつつ、企業として

従業員の健康維持とリスク軽減を図るために、会社の中に接種できる場を作るのはとても有意義な取り組みで、ご協力に感謝いたします。当社従業員からも好評でした。」と話されていました。当法人にとっても、院外で予防接種を行う上での制度上の課題が解決できたことで、より地域に近い場所で健康増進への貢献ができる機会を増やせたということが大変意義深いものであると感じました。

今後も、地域に根ざした医療法人として最善の医療・福祉サービスを注いでいきたいと思っております。

<病院外での予防接種等実績>

平成30年11月 対象従業員数1,338名

<実施者数> インフルエンザワクチン接種……927名
麻疹風疹ワクチン接種 ……………10名
麻疹風疹抗体検査……………599名

平成30年12月 対象従業員数55名

<実施者数> インフルエンザワクチン接種 ……43名

平成31年1月 対象従業員数268名

<実施者数> 麻疹風疹ワクチン接種……………235名

眼科診療体制変更のお知らせ

【眼科】城間 千歳 医師の退職に伴い、眼科月曜午前の体制が変更になります。
ご迷惑をお掛け致しますが、ご理解の程、お願い致します。

【眼科】月曜日 午前
城間 千歳 医師 ⇒ 新城 百代 医師

投書箱を設置しています

病院正面入口公衆電話近くに
病院に対する皆様のご意見やご要望を受け付ける投書箱を設置しています。
当病院をご利用頂きました際にお気づきの点やご対応に対し、忌憚なく意見を頂ければ幸いです。頂きましたご意見には、迅速にご回答または改善できるよう努めてまいります。

【お問い合わせ】法人本部 総務課 ☎(098)857-1789(代)

被保険者証がそら色からうぐいす色へ変わります

国民健康保険被保険者証・退職被保険者証の更新は平成 31年3月31日までです。
4月1日以降は使用できなくなります。

更新が必要な方は、早めのお手続きをお願いいたします。
詳しくは、各市町村国保担当窓口へお尋ねください。



そら色 3月31日まで



4月1日から うぐいす色

GW 期間の診療体制のご案内

4/27（土）～5/6（月）のゴールデンウィーク期間、
休診日および休業日は下記の通りとなります。

ご迷惑をおかけしますが、ご理解の程、宜しくお願い致します。

【小禄病院】

4/27日 （土）	28日 （日）	29日 （月）	30日 （火）	5/1日 （水）	2日 （木）	3日 （金）	4日 （土）	5日 （日）	6日 （月）
内科 通常診療 （午前のみ）			内科 通常診療 （午前・午後）		内科 通常診療 （午前・午後）				
眼科 休診	休診	休診	眼科 Dr. 中村 （午前） 硝子体 専門外来のみ	休診	眼科 Dr. 中村 （午前） 硝子体 専門外来のみ	休診	休診	休診	休診

【介護老人保健施設 禄寿園】

事務所窓口は4/27午後・4/28・4/29・5/1・5/3～5/6まではお休みとなります。

入所利用者様のご面会は可能です。

通所については、現在調整中。詳細は禄寿園事務所（☎098-857-6225）までお問い合わせください。

【小禄居宅介護支援事業所／ヘルパーステーション小禄／小禄訪問看護ステーション】

休日：土曜午後／日曜日／祝日 ※但し、訪問対応は24時間行っています。

【デイサービス小禄】

休日：日曜日（4/28、5/5）

【那覇市地域包括支援センター小禄】

休日：4/28～5/6

平成31年春版

結ゆい

■ 発行人／高江洲 良一

■ 編集協力・印刷／アシクリエイティブ



医療法人
禄寿会

〒901-0152 沖縄県那覇市字小禄 547 番地の 1
TEL (098) 857-1789 / FAX (098) 857-6554

【関連施設】

- 小禄病院
- 介護老人保健施設 禄寿園
- デイサービス小禄
- 小禄居宅介護支援事業所
- ヘルパーステーション小禄
- 小禄訪問看護ステーション
- 那覇市地域包括支援センター小禄